

2. Montage, Einstellen der Scherblätter, Pflege

- Einzelteile aus der Verpackung nach Zeichnung 1 zusammenbauen.
- Kurzschlußschalter (am Motor) auf STOP stellen.
- Draht aus dem Bowdenzug ziehen, durch die Hohlschraube (Pos. 55) führen, wieder in die Bowdenzug-Hülle einschieben und im Gashebel (am Handgriff) festklemmen.
- 4 Sicherungsmuttern (Seite 2, Pos. 14) auf der Führungsschiene lösen.
- 4 Bundschrauben (Pos. 19 und 22) bis zum Anschlag festziehen, dann ca. 1/4 bis 1/2 Umdrehung wieder lösen.
- 4 Sicherungsmuttern (Pos. 14) auf der Führungsschiene festziehen.
- Scherblätter während der Arbeit von Zeit zu Zeit ölen.
- Getriebe nach jeweils ca. 10 Betriebsstunden mit etwas Fett schmieren (Schmier-nippel, Pos. 41).

3. Motor starten (siehe Zeichnung 1)

- Tank füllen mit Zweitakt-Mischung 25:1 (25 Teile Normal-Benzin und 1 Teil Marken-Zweitakt-Öl mischen) oder mit SACHS-DOLMAR Zweitakt-Öl 40:1 (in 40 Teile N-Benzin 1 Teil S.-D. Öl geben).
 - Kraftstoff zum Vergaser pumpen (den Ball hinten am Tank mehrmals drücken).
 - Choker schließen (Hebel auf CLOSE). Gashebel auf Halbgas stellen (mit Druckknopf arretieren).
 - Kurzschlußschalter (am Motor) auf START (RUN) stellen.
 - Zum Anwerfen das Gerät mit dem Getriebegehäuse etwas erhöht aufstützen (Scherblätter freistehend) und gut festhalten.
- ACHTUNG** Beim Starten in Halbgas-Einstellung läuft die Schneidvorrichtung sofort mit, sie muß also absolut frei gehalten werden.
- Startergriff mehrmals ziehen.
 - Nach den ersten Zündungen, sofort Choker öffnen und Motor nochmals anwerfen.
 - Wenn Motor läuft, Gashebel kurz antippen, damit Halbgasarretierung ausrastet.
 - Motor vor der Arbeit mit wenig Gas warmlaufen lassen.

4. Scherarbeit

- Immer mit beiden Händen an den Griffen und den Rücken gegen den Wind arbeiten, um die schädlichen Abgase nicht einzuatmen. Bei Windstille öfter Pausen machen.
 - Möglichst nicht ständig mit Vollgas arbeiten, um den Motor zu schonen.
 - Bei zu starkem Schnittgut werden die Scherblätter automatisch durch die Sicherheits-Rutschkupplung gestoppt. Nicht mit der Hand zugreifen, das Scherblatt kann nach Befreiung sofort wieder anlaufen.
- Abhilfe: Motor abstellen, Blockierung der Scherblätter beseitigen, dabei die Unversehrtheit der Schneiden überprüfen. Beschädigung sofort beseitigen!
Nicomais mit Vollgas versuchen die Blockierung zu beseitigen, dadurch könnten Scherblätter und Rutschkupplung beschädigt werden.

5. Motor ausschalten

- Kurzschlußschalter (am Motor) auf STOP (OFF) stellen.

6. Technische Daten

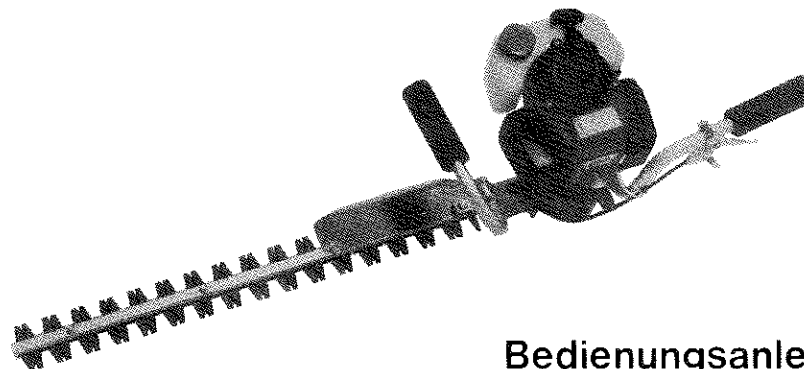
Motor-Bauart:	Zweitakt-Motor, luftgekühlt
Hubraum:	16 cm ³
Leistung:	0,72 kW (1,0 PS) bei 7000/min
Kraftstoff:	Zweitaktmischung 25:1 (siehe oben, Abs. 3)
Tankinhalt:	0,5 Liter
Zündkerze:	NGK BM 7 A oder BOSCH WKA 175 T 3
Scherblatt-Länge:	600 mm
System:	zweiseitig gezahnte, gegenläufige Scherblätter mit Doppelnocken-Antrieb
Sicherh.-Rutschkupplung:	automatische Fliehkraftkupplung
Getriebe:	Zahnrad-Untersetzung
Getriebe-Schmierung:	50 g Getriebefett
Gewicht:	4,4 kg (kp. mit Schergarnitur)

2/1984

SACHS
DOLMAR

SACHS - DOLMAR HT 01

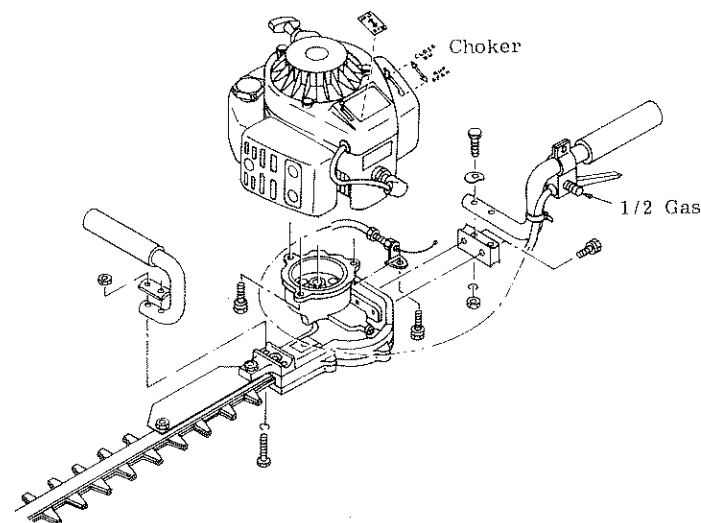
Heckenschere mit Benzinmotor



Bedienungsanleitung und Ersatzteilliste

1. Zusammenbau-Zeichnung

(Text: siehe Seite 4)



SACHS
DOLMAR

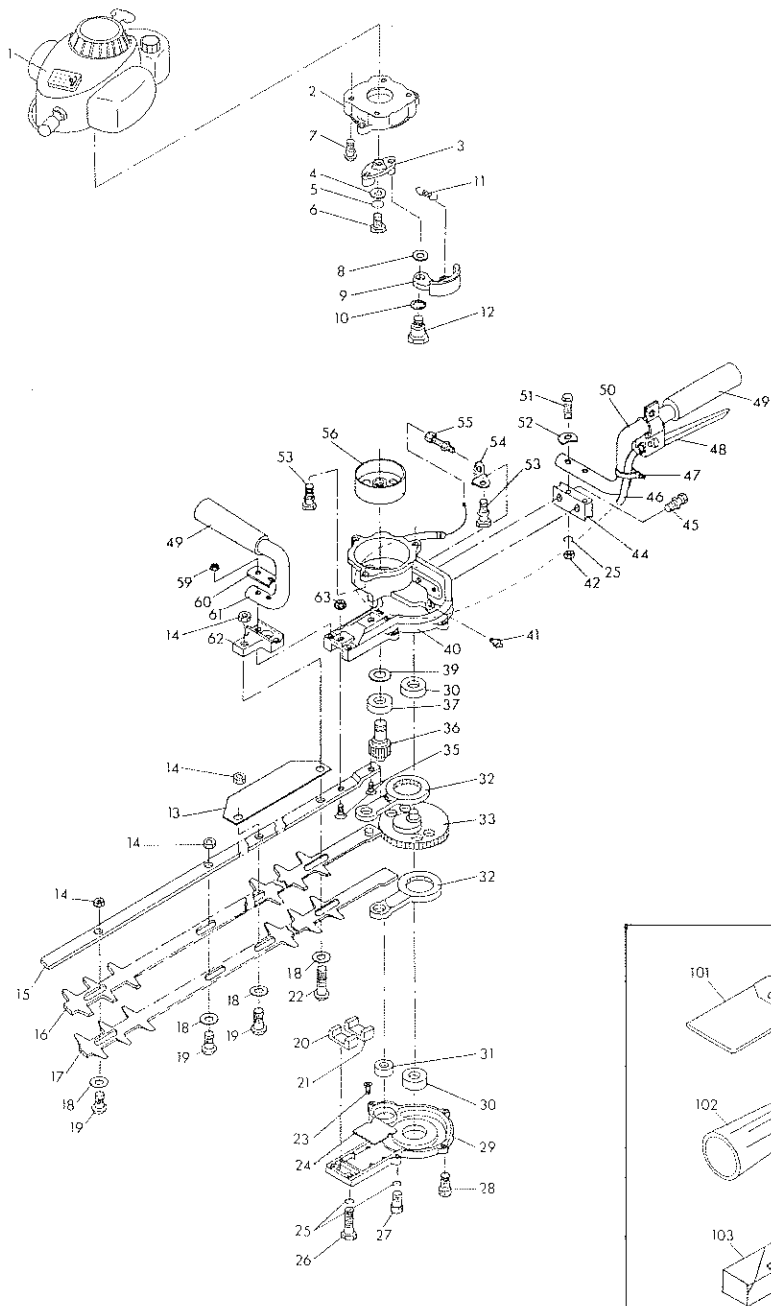
Hergestellt in Japan
für
SACHS-DOLMAR GmbH
Postfach 70 04 20
2000 Hamburg 70
West Germany

Änderungen vorbehalten

Ersatzteilliste SACHS-DOLMAR HT 01
Heckenschere

SACHS
DOLMAR

Modell
365



Ersatzteilliste SACHS-DOLMAR HT 01
Heckenschere

SACHS
DOLMAR

Modell
365

Position	Teil-Nr.	Benennung	Anzahl	Position	Teil-Nr.	Benennung	Anzahl
1		Motor HT 01 W	1	35	366.000.210	Schraube M5x20	2
2	366.000.400	Zwischenflansch	1	36	365.000.060	Zahnrad (klein)	1
3	362.182.110	Nabe	1	37	366.000.220	Kugellager 6000	1
4	366.000.570	U-Scheibe 6	1	39	366.000.230	Distanzscheibe	1
5	926.106.000	Federring A6	1	40	366.000.300	Getriebegehäuse	1
6	366.000.560	Sechskantschraube M6x14	1	41	366.000.370	Schmiernippel M6	1
			42	365.000.070	Mutter M5	2	
7	991.105.167	Zylinderschr. M5x16	4	44	366.000.390	Haltestück für Griff hinten	1
8	362.181.140	Scheibe - B - kl.	2				
9	362.181.110	Flichgewicht	2	45	365.000.080	Schraube M6x25	2
10	362.181.130	Scheibe - A - gr.	2	46	365.000.090	Bowdenzug 365	1
11	362.184.110	Zugfeder	1	47	365.000.100	Schelle f. Bowdenzug	1
12	362.181.120	Lagerbolzen	2	48	365.000.110	Gashebel	1
	365.000.010	Handschutz	1	49	365.000.120	Gummigriff	2
	922.606.000	Sicherungsmutter ME	4	50	365.000.130	Handgriff, hinten	1
15	365.000.020	Führungsschiene	1	51	365.000.140	Schraube M5x40	2
16	365.000.030	Oberes Scherblatt	1	52	365.000.150	Scheibe (gewölbt)	2
17	365.000.040	Unteres Scherblatt	1	53	365.000.160	Schraube M6x15	3
18	366.000.040	Gleitscheibe	4	54	365.000.170	Winkel-Lasche	1
19	366.000.030	Bundschraube M6x19	3	55	361.131.050	Einstell-Hohlschraube	1
20	366.000.160	Filzdichtung	1	56	365.000.190	Kuppl.-Trommel	1
21	366.000.540	Filzdichtung B	1	59	920.205.000	Sechskantmutter M5	2
22	366.000.050	Bundschraube M6x29	1	60	366.000.440	Griffplatte	1
23	366.000.120	Schraube M3x5	2	61	365.000.200	Handgriff, vorne	1
24	366.000.110	Führungsblech	1	62	365.000.210	Haftung für Griff, vorne	1
25	926.105.001	Federring B5	6				
26	365.000.050	Schraube M5x60	2	63	365.000.220	Mutter M5	2
27	366.000.140	Zylinderschraube M5x18	2				
28	366.000.150	Zylinderschraube M5x15	3				
29	366.000.100	Gehäusedeckel	1				
30	366.000.170	Kugellager 6000 ZZ	2				
31	366.000.180	Kugellager 608 ZZ	1				
32	366.000.190	Pleuel	2				
33	366.000.200	Zahnrad (groß)	1				
						Zubehör	
	101	365.000.280	Satz Werkzeug				1
	102	366.000.720	Ölkanne				1
	103	366.000.730	Tube Getriebefett				1